

**soma**

*Uživatelská příručka*

**Agile**



# 1. Rejstřík

1.	Rejstřík .....	0
2.	Jak kontaktovat společnost Karma .....	1
3.	Prohlášení o shodě .....	2
4.	Úvod .....	3
4.1	Sériové číslo .....	3
5.	Použité symboly pro varování, upozornění a poznámku .....	4
6.	Záruka .....	5
7.	Zamýšlené použití / zamýšlený uživatel .....	6
8.	Zamýšlené prostředí .....	6
9.	Bezpečnostní informace .....	7
9.1	Průchod skrz dveře .....	7
9.2	Překonání svahů a nájezdů .....	7
9.3	Překonání schodů a obrubníků .....	7
9.4	Přesun do schodů a ze schodů .....	8
9.5	Přesun přes ulici .....	8
9.6	Řízení invalidního vozíku .....	8
9.7	Stabilita a rovnováha po usazení .....	9
9.8	Přeprava .....	9
9.9	Použití pomůcek proti převržení .....	9
9.10	Maximální hmotnost uživatele .....	9
10.	Součásti a funkce invalidního vozíku .....	10
10.1	Přehled invalidního vozíku .....	10
10.2	Parkovací brzdy .....	11
10.3	Zádová opěrka .....	12
10.4	Područky .....	12
10.5	Podnožka .....	13

10.6	Pomůcky proti převržení (volitelné).....	14
10.7	Polstrování sedadla a polstrování zádové opěrky .....	15
10.8	Demontáž a nasazení zadních kol.....	15
10.8.1	Demontáž zadních kol.....	15
10.8.2	Nasazení zadních kol.....	15
10.9	Volitelná výbava a příslušenství.....	16
10.9.1	Výškově nastavitelné područky.....	16
10.9.2	Zvedací nožní opěrky.....	17
10.9.3	Brzda pro asistenta .....	17
10.9.4	Zádová opěrka s upravitelným napnutím.....	18
10.9.5	Prodlužovací deska osy zadních kol.....	18
10.9.6	Pánevní popruh.....	19
10.9.7	Držák berle, držák infuzního stojanu a držák kyslíkové lahve	20
11.	První nastavení .....	20
11.1	Seřízení sedadla .....	21
11.1.1	Délka podnožky.....	21
12.	Použití invalidního vozíku.....	22
12.1	Obecná varování a doporučení.....	22
12.2	Použití v kombinaci s jinými produkty .....	22
12.3	Horké a studené povrchy .....	23
12.4	Nebezpečí přiskřípnutí .....	23
12.5	Okolí .....	24
12.6	Bezpečnostní opatření s cílem předejít nebezpečným situacím.....	24
12.7	Složení a rozložení invalidního vozíku .....	24
12.7.1	Rozložení invalidního vozíku.....	24
12.7.2	Složení invalidního vozíku.....	25
12.8	Skladování.....	26
12.9	Přesun do invalidního vozíku a z něj.....	26
12.9.1	Přesun do invalidního vozíku .....	27

12.9.2	Přesun z invalidního vozíku .....	27
12.10	Jízda a ovládání invalidního vozíku .....	28
12.10.1	Obecné pokyny pro uživatele a asistenta .....	28
12.10.2	Naklonění dozadu uživatelem .....	29
12.11	Přejezd schodů a obrubníků .....	30
12.11.1	Přejezd schodu dolů s asistentem .....	30
12.11.2	Přejezd schodu nahoru s asistentem .....	31
12.11.3	Přejezd schodu dolů bez asistenta .....	31
12.12	Přejezd schodů nahoru a dolů .....	31
12.13	Překonávání nájezdů a svahů .....	32
12.13.1	Jízda ve svahu: dolů z kopce .....	32
12.14	Jízda ve svahu: nahoru do kopce .....	33
12.15	Stabilita a rovnováha po usazení .....	33
12.15.1	Naklonění se dopředu .....	33
12.15.2	Naklonění se dozadu.....	34
13.	Přeprava invalidního vozíku .....	35
13.1	4bodový fixační systém .....	35
13.1.1	Pokyny k přepravě.....	37
13.1.2	Bezpečnostní pás .....	38
13.2	Přeprava v letadle .....	41
13.2.1	Rozměry a hmotnost invalidního vozíku .....	41
14.	Údržba a opravy .....	42
14.1	Denní kontrola .....	42
14.2	Harmonogram údržby .....	43
14.3	Nástroje .....	45
14.4	Čistění .....	46
14.4.1	Polstrování, látková síť .....	46
14.4.2	Kovové povrchy .....	46
14.4.3	Plastové kryty .....	46

15. Repasování a opakované použití výrobku .....	47
16. Likvidace produktu .....	47
17. Odstraňování závad .....	48
18. Technické specifikace .....	49

## 2. Jak kontaktovat společnost Karma

### Centrála společnosti Karma

# karma

Karma Medical  
NO.2363, Sec. 2  
University Road  
Min-Hsiung Shiang  
Chia-Yi 621 Tchaj-wan  
[www.karma.com.tw](http://www.karma.com.tw)

### Zastoupení pro Evropu:

# karma

Karma Mobility S.L.  
C/ Periodista Francisco Carantoña Dubert,  
23 Bajo 33209 Gijón - Asturias (Španělsko)  
telefon: +34 984 390 907  
[karma@karmamobility.es](mailto:karma@karmamobility.es)

EC REP

**Karma Medical European representative:**  
KARMA MOBILITY, S.L.

C/ PERIODISTA FRANCISCO CARANTOÑA DUBERT, 23 Bajo 33209 GIJÓN - ASTURIAS(SPAIN)  
Tel: (+34) 984 390 907 E-mail : [karma@karmamobility.es](mailto:karma@karmamobility.es)

Vytvořeno a publikováno společností Karma Medical, Tchaj-wan.  
Technické změny a chyby tisku jsou zakázány.

### 3. Prohlášení o shodě

**karma**

#### Prohlášení o shodě

Jako výrobce invalidních vozíků společnost:

KARMA MEDICAL PRODUCTS CO., LDT  
No.2363 Sec.2. UNIVERSITY RD., MIN-HSIUNG  
SHIANG, CHIA-YI 621, TCHAJ-WAN

a zástupce pro Evropu:

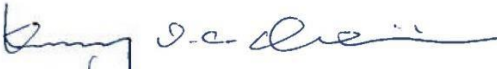
KARMA MOBILITY, S.L.  
C/ PERIODISTA FRANCISCO CARANTOÑA  
DUBERT, 23 Bajo 33209 GIJÓN – ASTURIAS  
(ŠPANĚLSKO)

na svou výhradní odpovědnost prohlašujeme, že invalidní vozíky:

Příručka k invalidnímu vozíku: Řada AGL

byly klasifikovány jako výrobky třídy I a jsou vyráběny ve shodě s ustanoveními směrnic o zdravotnických prostředcích 93/42/EHS 2007 a 2007/47/ES a splňují relevantní evropské harmonizační normy EN 12183:2014.

Podpis:

  
\_\_\_\_\_  
Kenny I.C. Chen  
General Manager

Datum

2020  
Feb. 12.

## 4. Úvod

Gratulujeme k vašemu novému produktu Karma! Při výrobě produktu byla vynaložena maximální péče. Produkt Karma zvýší vaši mobilitu a nezávislost. Společnost Karma a její prodejci po celém světě jsou zde pro vás. Pokud máte otázky nebo návrhy týkající se našich produktů, neváhejte nás kontaktovat na adrese [globalsales@karma.com.tw](mailto:globalsales@karma.com.tw).

Než použijete produkt Karma, důrazně doporučujeme si pečlivě prostudovat tuto příručku. Příručku vždy uchovávejte v blízkosti produktu. Takto budete schopni v případě potřeby dohledat doplňkové informace.

Cílem společnosti Karma je zajistit nepřetržité zlepšování vyráběných produktů. Z toho důvodu mohou být obrázky produktů nebo volitelné položky uváděné v této příručce odlišné od skutečného produktu. Společnost Karma si vyhrazuje právo provést změny bez předchozího upozornění.

### 4.1 Sériové číslo

Sériové číslo je velmi důležité. Váš invalidní vozík bude uložen v našem datovém systému pod tímto číslem. Číslo naleznete na pravé straně křížových vzpěr. Pečlivě si také prostudujte veškeré štítky na invalidním vozíku, než na něm začnete jezdit. Tyto štítky neodstraňujte.





## 5. Použité symboly pro varování, upozornění a poznámku

Všeobecná varování jsou označena symbolem. Existují tři úrovně varování:

### 1. Varování



Pokud uvidíte tento symbol, buďte zvláště opatrní. Ignorování těchto varování může vést k úrazu nebo materiálním škodám.

### 2. Upozornění



Pokud uvidíte tento symbol, postupujte opatrně, abyste předešli nebezpečným situacím.

### 3. Poznámka



Pokud uvidíte tento symbol, jsou u něj uvedeny doplňkové informace, které mohou být důležité. Všímejte si těchto informací.

- Před použitím invalidního vozíku si prostudujte tuto příručku, abyste se seznámili s tímto produktem. Nesprávné použití invalidního vozíku může vést k újmě nebo poranění.
- Při dodržování našich pokynů a s adekvátní péčí se zvýší vaše bezpečnost. Neopatrné používání snižuje bezpečnost vás i dalších osob.
- Ujistěte se, že místní distributor nastavil produkt adekvátním způsobem, aby přesně odpovídal vašim potřebám a požadavkům.
- Při prvním použití invalidního vozíku s vámi musí vždy být doprovod.

## 6. Záruka

Společnost Karma Medical poskytuje 3letou záruku na rám a křížové vzpěry a 1letou záruku na plynovou vzpěru od data dodání zákazníkovi. Záruku můžete uplatnit u svého místního dodavatele.

V případě reklamace se můžete obrátit na svého místního autorizovaného dodavatele Karma. Opravu invalidního vozíku musí zajistit určený zástupce zákaznického servisu společnosti Karma Medical. V případě odstranění nebo změny originálního sériového čísla vozíku záruka ZTRÁCÍ PLATNOST.

Záruka se nevztahuje na poškození nebo vady produktu způsobené nesprávným nebo nevhodným použitím nebo zanedbáním údržby. Posouzení smí provádět výhradně společnost Karma Medical nebo zástupce určený společností Karma Medical.

Tato záruka se nevztahuje na součásti náchylné na opotřebení, jako jsou brzdy, ložiska, stupačky, vložky, boční ochranné kryty, čalounění, kola atd.

Záruka nepokrývá následné náklady vzniklé v důsledku opravy vad jako např. náklady na přepravu, cenu práce, poplatky atd.

Společnost Karma Medical si vyhrazuje právo kdykoli změnit specifikace produktu. Odmítáme jakoukoli zodpovědnost za jakékoli změny ve specifikacích.

Důvodem změny specifikace může být např. dostupnost dílů, zlepšení produktu na základě zkušeností z trhu, změna legislativy atd.

### WARNING

Použití neoriginálních dílů v tomto produktu může vést k úrazům nebo materiálním škodám. Společnost Karma Medical nenes zodpovědnost za tyto důsledky.

Opravy provedené neautorizovanými osobami mohou vést k úrazům nebo materiálním škodám. Společnost Karma Medical nenes zodpovědnost za tyto důsledky.

Pokud máte jakékoli pochybnosti o servisu provedeném na vašem invalidním vozíku, kontaktujte společnost Karma Medical Taiwan se žádostí o další informace.

## **7. Zamýšlené použití / zamýšlený uživatel**

Ruční invalidní vozík Agile slouží k zajištění mobility osob, které nejsou schopny chodit, stát nebo používat pomůcku k chůzi, ale které jsou schopny řídit a používat ruční invalidní vozík. Lze jej použít pro nezávislý nebo asistovaný transport osoby s potížemi s mobilitou. Invalidní vozík je navržen pro maximální hmotnost uživatele 125 kg.

Důrazně doporučujeme požádat o posouzení použití invalidního vozíku vyškoleným lékařem, terapeutem nebo jiným kvalifikovaným nebo vyškoleným personálem.

Bez asistence smí produkt používat pouze osoby, které jsou fyzicky a mentálně schopny bezpečně používat invalidní vozík.

Očekávaná životnost produktu je pět let při předpokládaném denním používání produktu v souladu s bezpečnostními provozními pokyny, pokyny pro kontrolu a údržbu a v souladu se zamýšleným použitím, které je popsáno v této příručce.

## **8. Zamýšlené prostředí**

Invalidní vozík není omezen pouze na interiérové nebo pouze exteriérové použití. Venku je však určen k použití pouze na rovné ploše a dostupném terénu.

Invalidní vozík je povoleno používat v různých povětrnostních podmínkách. Zdůrazňujeme, že kovové nebo plastové povrchy invalidního vozíku se mohou velmi zahřát, když budou delší dobu vystaveny přímému slunečnímu záření.

Vzhledem ke škodlivé kombinaci slané vody a písku nedoporučujeme používat invalidní vozík na plážích. Doporučujeme invalidní vozík po kontaktu s pískem a/nebo slanou vodou očistit dle popisu v odstavci „Čištění“.

## 9. Bezpečnostní informace

### 9.1 Průchod skrz dveře

Nejbezpečnějším prostředím pro provoz invalidního vozíku jsou rovné plochy bez překážek. Kdykoli to bude možné, používejte ke vstupu do budov nájezdy. Při umístění rukou na poháněcích obručích dosáhnete nejvyšší možnou rovnováhu. Nesnažte se dostat přes překážky rychlým pohybem a nikdy nepoužívejte zárubně k průchodu.

### 9.2 Překonání svahů a nájezdů

- Nikdy nezatačejte ve svahu, jinak hrozí převržení vozíku.
- Při asistovaném převozu osoby jeďte přímo proti svahu. Pokud uživatel potřebuje sjet ze svahu dolů, doporučujeme jet pozpátku, dokud se uživatel nedostane na rovnou plochu.
- Nezastavujte ve svahu, jinak byste mohli ztratit kontrolu nad invalidním vozíkem.
- Ke zpomalení či zastavení invalidního vozíku nepoužívejte parkovací brzdy, jinak by se mohla zablokovat kola. V takovém případě můžete ztratit kontrolu nebo vypadnout z invalidního vozíku.
- Pokud možno, požádejte při jízdě do/ze svahu o pomoc asistenci/obsluhu.

### 9.3 Překonání schodů a obrubníků

- Pokud možno, požádejte při překonávání schodů a obrubníků o pomoc asistenci/obsluhu.
- Při sjezdu z obrubníku se vyhněte silným nárazům. Silný náraz může invalidní vozík poškodit.
- Nejezděte přes obrubníky vyšší než 30 mm.
- Při překonávání obrubníků buďte vždy opatrní. Nikdy nepřejíždějte obrubníky pozpátku bez asistence.
- Aktivované pomůcky proti převržení zabrání převržení invalidního vozíku dozadu.

#### 9.4 Přesun do schodů a ze schodů

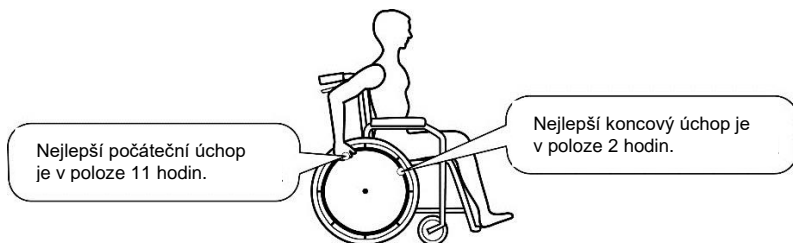
- Vždy je nutné mít dva nebo více asistentů. První asistent by měl stát za invalidním vozíkem a druhý by měl držet přední rám a stabilizovat invalidní vozík vepředu.
- Pokud budete při jízdě z kopce dolů dlouho brzdit, poháněcí obruče se velmi zahřejí v důsledku tření.
- Doporučujeme používat k přepravě výtah místo eskalátoru.

#### 9.5 Přesun přes ulici

- Při přesunech přes ulici buďte vždy velmi opatrní. Reflexní prvky na invalidním vozíku a/nebo na vašem oděvu zvýší vaši viditelnost pro řidiče.
- Vyhýbejte se výmolům a nerovnému terénu, kde by se mohla přední kola vozíku zaseknout.

#### 9.6 Řízení invalidního vozíku

- Vždy zajistěte OBĚ brzdy, než vystoupíte z vozíku nebo si do něj sednete.
- Nikdy si nestoupejte na stupačky, když budete vysedat z vozíku nebo do něj nasedat.
- V invalidním vozíku se nesmí přesouvat najednou více než jeden pasažér. Invalidní vozíky Karma jsou určeny pouze pro jednoho uživatele.
- Dávejte pozor, aby se vám do kol nezachytil oděv.
- Při jízdě na invalidním vozíku pomocí poháněcích obručí tlačte invalidní vozík pouze lehce. NEVYSTAVUJTE poháněcí obruče náhlé velké síle. Invalidní vozík by se mohl převrhnout dozadu. Nejlepší místa uchopení při použití poháněcích obručí naleznete na obrázku níže.



## 9.7 Stabilita a rovnováha po usazení

- Pokud se nakloníte příliš do boku, můžete převrhnout invalidní vozík nebo z něj vypadnout.
- Pokud se nakloníte dopředu z invalidního vozíku, můžete z něj vypadnout. Nenaklánějte se dopředu mezi kolena ve snaze něco zvednout ze země.
- Pokud se nakloníte příliš dozadu, můžete převrhnout invalidní vozík. Nenaklánějte se příliš přes zádovou opěrku nebo používejte pomůcky proti převržení, pokud je to možné.

## 9.8 Přeprava

- K tažení invalidního vozíku nepoužívejte žádný jiný dopravní prostředek.
- Pokud není invalidní vozík správně zajištěn, hrozí poranění.
- Při přepravě v jakýchkoli dopravních prostředcích nesmíte v invalidním vozíku sedět, pokud taková sestava nebyla úspěšně otestována dle požadavků normy ISO 7176-19.

## 9.9 Použití pomůcek proti převržení

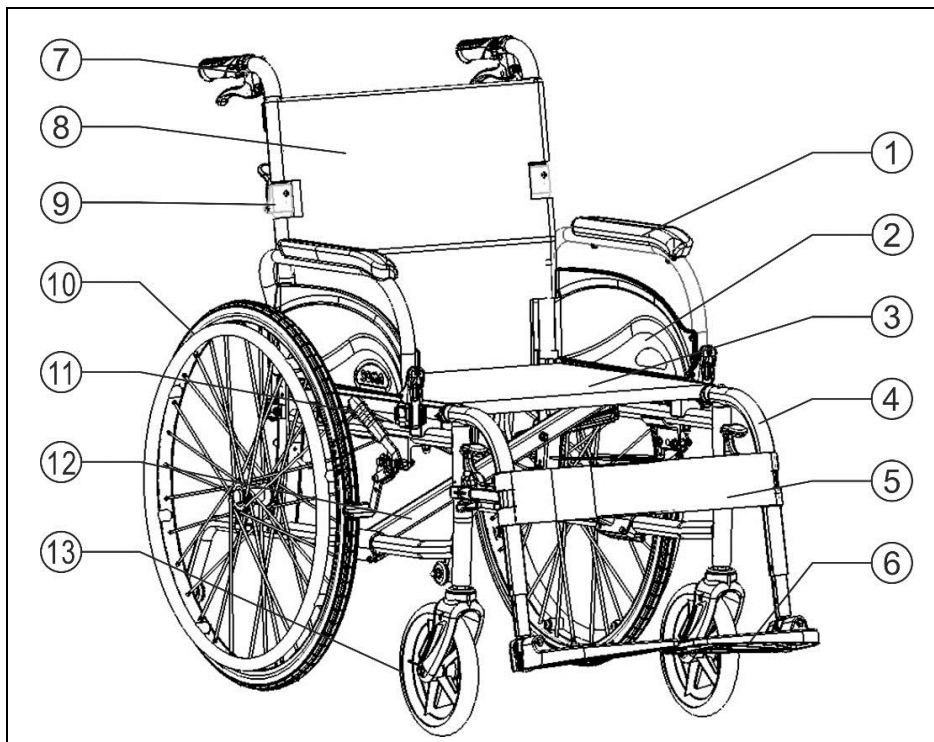
- Společnost Karma důrazně doporučuje používat pomůcky proti převržení, když na zadních trubkách spočívá další zátěž nebo když je zádová opěrka nakloněná dozadu nebo sklopená pod větším úhlem.
- Pomůcky proti převržení, které jsou nesprávně nastaveny nebo již nefungují, mohou způsobit poranění.
- Pokud deaktivujete pomůcky proti převržení, vždy uživatele informujte.
- Nainstalujte pomůcku proti převržení, aby nedošlo k převržení.

## 9.10 Maximální hmotnost uživatele

- Viz „Maximální hmotnost uživatele“ v části Technické specifikace. Zátěže překračující maximální kapacitu mohou vést k poškození vašeho invalidního vozíku nebo k poruchám představujícím bezpečnostní riziko. Záruka nepokrývá škody způsobené přetížením invalidního vozíku.

## 10. Součásti a funkce invalidního vozíku

### 10.1 Přehled invalidního vozíku



1. Područka

2. Boční panel

3. Polstrování sedadla

4. Podnožka

5. Lýtkový popruh

6. Stupačka

7. Tlačná rukojeť

8. Polstrování zádové opěrky

9. Kloub zádové opěrky

10. Zadní kolo

11. Parkovací brzda

12. Křížové vzpěry

13. Přední kolo

## 10.2 Parkovací brzdy

Parkovací brzdy se používají k zajištění invalidního vozíku, když je nehybný, aby nedošlo k jeho pohybu.

Brzdu aktivujete zatažením páky brzdy dozadu až na doraz. Brzdu uvolníte zatlačením páky brzdy dlaní dopředu.



*Aktivací brzdy vozík zajistíte*



*Uvolněním brzdy vozík uvolníte*

### WARNING

Nikdy neaktivujte parkovací brzdy, když se vozík pohybuje. Pokud tak učiníte, invalidní vozík se může stát nekontrolovatelným a náhle zastavit, což může vést ke kolizi nebo vypadnutí z invalidního vozíku.

### WARNING

Neaktivujte parkovací brzdy ve snaze zpomalit invalidní vozík. Neopírejte se o parkovací brzdy. Všechny tyto postupy mohou vést ke ztrátě kontroly nad invalidním vozíkem.

### NOTE

Vzdálenost mezi brzdovou čelistí a pneumatikou lze upravit. Nastavení musí provést autorizovaný distributor, aby byla zachována účinnost brzdění.



### 10.3 Zádová opěrka

K dispozici jsou dva typy zádových opěrek (fixní a sklápěcí).

Fixní zádová opěrka nevyžaduje úpravy.

Sklápěcí zádovou opěrku lze sklopit dozadu a ušetřit tak místo při přepravě invalidního vozíku. Přitáhněte páku a sklopte horní část zádové opěrky. Když ji budete chtít narovnat, postupujte obráceně. Opěrka se zajistí automaticky.



### 10.4 Područky

Sklápěcí područky se používají jako opora pro horní končetiny uživatelů invalidního vozíku. Lze je také sklopit dozadu pro snadnější přesun.

Pokud chcete sklopit područku, stiskněte a podržte uvolňovací páku umístěnou v předním držáku područky. Poté odstraňte područku zatažením přímo nahoru a sklopte ji dozadu.

Pokud chcete umístit područku do původní polohy, zatlačte područku dolů, dokud přední uvolňovací páka nezapadne do otvoru v držáku područky.



**⚠ WARNING**

Nikdy nezvedejte invalidní vozík za područky, jelikož nejsou přímo připojené k invalidnímu vozíku.

**⚠ CAUTION**

Držte prsty v dostatečné vzdálenosti od pohyblivých částí při vyklápění, vracení nebo úpravách područky. Hrozí přiskřípnutí.

## 10.5 Podnožka

Výkyvné podnožky se používají jako opora pro dolní končetiny uživatelů invalidního vozíku. Podnožky lze také vytočit směrem ven a odpojit, což ulehčí přesuny v těsných prostorech.

Pokud chcete odklopit podnožku, aktivujte uvolňovací páku a vytočte ji směrem ven. Pokud chcete odpojit podnožku, jednoduše ji vytáhněte nahoru po aktivaci uvolňovací páky. Pokud chcete nasadit podnožku zpět, postupujte v opačných krocích demontáže.



**⚠ WARNING**

Nikdy nezvedejte invalidní vozík za podnožku ani nožní opěrku, jinak hrozí poranění.

**⚠ CAUTION**

Držte prsty v dostatečné vzdálenosti od pohyblivých částí nebo sklápěcího mechanismu při demontáži, montáži nebo úpravách podnožky. Hrozí přiskřípnutí.

## NOTE

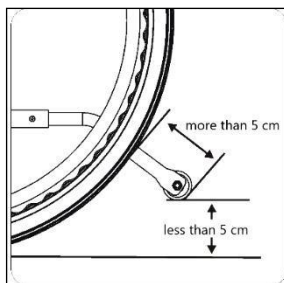
Vzdálenost mezi brzdovou čelistí a pneumatikou lze upravit. Nastavení musí provést autorizovaný distributor, aby byla zachována účinnost brzdění.

## 10.6 Pomůcky proti převržení (volitelné)

Pomůcky proti převržení zabrání převržení invalidního vozíku dozadu.

Pokud chcete namontovat pomůcky proti převržení, zatlačte pružinové tlačítko a potom je zasuňte do zadní části bočního rámu. Ujistěte se, že je pružinové tlačítko zajištěno ve fixačním otvoru.

Pokud je pomůcka proti převržení nastavitelná, minimální vzdálenost mezi zadním kolem a pomůckou proti převržení by měla být více než 5 cm a maximální vzdálenost mezi zemí a pomůckou proti převržení by měla být méně než 5 cm.



více než 5 cm

méně než 5 cm

## WARNING

Pomůcky proti převržení, které jsou nesprávně nastaveny nebo poškozeny, mohou způsobit převržení. Vždy zkontrolujte, že jsou pomůcky proti převržení funkční, než použijete invalidní vozík. Pokud chcete nainstalovat nebo upravit pomůcky proti převržení, obraťte se na autorizovaného distributora.

## WARNING

Aktivovaná pomůcka proti převržení může při přesunu po schodech nebo přes obrubníky narazit do země. Z toho důvodu je nutné v případě potřeby pomůcky proti převržení deaktivovat.

## WARNING

Pokud jste upravili pozici osy zadních kol, nechte invalidní vozík znovu zkontrolovat a ověřit, jestli není nutná instalace pomůcek proti převržení.

## 10.7 Polstrování sedadla a polstrování zádové opěrky

Polstrování sedadla nebo polstrování zádové opěrky může být jednovrstvé nebo dvouvrstvé. Závisí to na specifikacích invalidního vozíku. Pokud je invalidní vozík vybaven volitelným dvouvrstvým polstrováním, horní vrstvu lze odpojit od spodní vrstvy, aby bylo možné polstrování vyčistit.

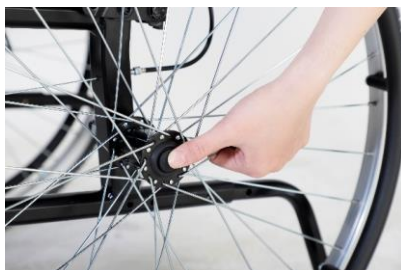
## 10.8 Demontáž a nasazení zadních kol

### 10.8.1 Demontáž zadních kol

- ① Uvolněte brzdy.
- ② Jednou rukou držte invalidní vozík rovně.
- ③ Druhou rukou uchopte kolo přes vnější paprskovou obrubu kolem náboje kola.
- ④ Palcem zatlačte tlačítko odnímatelné osy uprostřed. Držte jej stisknuté a vytáhněte kolo.

### 10.8.2 Nasazení zadních kol

- ① Jednou rukou držte invalidní vozík rovně.
- ② Druhou rukou uchopte kolo přes vnější paprskovou obrubu kolem náboje kola.
- ③ Palcem zatlačte tlačítko odnímatelné osy uprostřed a držte jej stisknuté. Poté zatlačte osu do adaptéru.
- ④ Uvolněte tlačítko odnímatelné osy a ujistěte se, že je kolo zajištěno.



 **WARNING**

Vždy zkontrolujte, že jsou odnímatelné osy zcela připojeny, kdykoli budete nasazovat kolo. V opačném případě se může kolo uvolnit během jízdy, což povede k převrácení invalidního vozíku.

## 10.9 Volitelná výbava a příslušenství

### 10.9.1 Výškově nastavitelné područky

Sklápěcí a výškově nastavitelné područky lze sklopit dozadu, což umožní snadný nástup/výstup z boční strany, a lze nastavit jejich výšku dle různých potřeb uživatele. Sklápění a vrácení područky do původní polohy je stejné jako u sklápěcích područek popsanych výše.

Pokud chcete upravit výšku područky, jednoduše přitáhněte zajišťovací páku směrem nahoru a upravte područku do požadované polohy. Poté zatlačte zajišťovací páku směrem dolů a upravte nastavení na obou stranách.



### 10.9.2 Zvedací nožní opěrky

Zvedací nožní opěrka je určena pro osoby, které potřebují zvednout dolní končetiny nebo držet dolní končetiny pod určitým úhlem pro větší pohodlí a oporu.

Pokud chcete odpojit nožní opěrku, uchopte tyč nožní opěrky a vytažením nahoru ji uvolněte. Pokud je kolem vozíku dostatečný prostor, je možné nožní opěrku vytočit ven nebo dovnitř. Nožní opěrku lze také odpojit vytažením nahoru.

Úhel nožní opěrky lze jednoduše nastavit tak, že ji zvednete do požadované polohy jednou rukou. Pokud chcete vrátit nožní opěrku do původního úhlu, zatlačte oranžovou páku jednou rukou. Držte při tom nožní opěrku druhou rukou.



### 10.9.3 Brzda pro asistenta

Brzdu pro asistenta lze použít ke zpomalení invalidního vozíku během přesunu. Brzdu aktivujete zatažením brzdové páky na tlačné rukojeti. Brzdu deaktivujete uvolněním brzdové páky.



#### 10.9.4 Zádová opěrka s upravitelným napnutím

Zádová opěrka s upravitelným napnutím umožňuje nastavit napnutí potahu zádové opěrky dle požadavků uživatele.

Pokud chcete upravit potah zádové opěrky, nejdříve odstraňte polstrování zádové opěrky. Uvolněte popruhy na suchý zip na zadní straně potahu zádové opěrky jednoduchým potažením. Poté utáhněte nebo uvolněte popruhy podle potřeby.



#### WARNING

Pokud jsou popruhy nastaveny příliš volně, může dojít ke změně těžiště invalidního vozíku a zvýšení rizika převrácení. Ujistěte se, že jsou popruhy nastaveny správně.

#### 10.9.5 Prodlužovací deska osy zadních kol

Osu zadních kol lze umístit do přední, prostřední a zadní polohy tak, aby to vyhovovalo uživateli při pohánění kol.

Pokud chcete nainstalovat prodlužovací desku, nejdříve demontujte zadní kolo. Nasadte prodlužovací desku do požadované pozice osy. Poté znovu nasadte zadní kolo a upravte polohu brzd. Zopakujte postup na druhé straně.

#### WARNING

Vždy se ujistěte, že zadní kola jsou zcela zajištěna, kdykoli je odpojíte a znovu nasadíte.



*Přední poloha osy*



*Zadní poloha osy*

### 10.9.6 Pánevní popruh

Invalidní vozík může být vybaven pánevním popruhem. Brání uživateli sklouznout dolů při sezení v invalidním vozíku nebo vypadnout z invalidního vozíku.



#### WARNING

Kvůli volnému popruhu může uživatel sklouznout dopředu a poranit se. Instalaci by měl provést pouze kvalifikovaný technik.

#### WARNING

V dopravním prostředku musí být uživatel invalidního vozíku zajištěn bezpečnostním pásem, který je namontován v dopravním prostředku použitém k přepravě. Pánevní popruh není dostatečný jako osobní zádržný prostředek.



### 10.9.7 Držák berle, držák infuzního stojanu a držák kyslíkové lahve

Tento produkt může být vybaven držákem berle, držákem infuzního stojanu a držákem kyslíkové lahve dle požadavků uživatele. Zdůrazňujeme, že držák infuzního stojanu musí být umístěn kolmo k zemi.



*Držák berle*



*Držák infuzního stojanu*



*Držák kyslíkové lahve*

#### **WARNING**

Když jsou tyto držáky nainstalovány a je přidána zátěž, může dojít ke změně stability zadní strany invalidního vozíku a ke zvýšení rizika převržení dozadu.

Z toho důvodu důrazně doporučujeme používat pomůcky proti převržení.

## 11. První nastavení

Před použitím se musí invalidní vozík upravit a nastavit podle potřeb uživatele. V této kapitole vysvětlíme veškeré kroky nastavení, které je nutné provést před prvním použitím.

#### **CAUTION**

Před použitím invalidního vozíku je nutné zajistit správné nastavení pro uživatele. Nesprávné nastavení invalidního vozíku může vést ke ztrátě kontroly při přesunu s následným poraněním nebo materiálními škodami.

## 11.1 Seřízení sedadla

Před použitím invalidního vozíku je nutné sedadlo nastavit na správnou velikost pro uživatele. Většinou to zajistí váš místní dodavatel spolu s vaším terapeutem. Dobře seřízené sedadlo zajistí optimální oporu a pohodlí.

### 11.1.1 Délka podnožky

Délku podnožky je třeba upravit dle délky lýtky uživatele.



Pomocí 10 mm otevřeného klíče a 5 mm imbusového klíče z nástrojové soupravy KARMA uvolněte šroub a matici na boční straně podnožky. Upravte výšku podnožky a znovu utáhněte šroub a matici. Nyní jsou podnožky nastaveny v odlišných pozicích. Minimální vzdálenost mezi stupačkou a zemí musí být větší než 5 cm.

#### CAUTION

Uvolněním šroubu na podnožce se může stupačka začít náhle posouvat dolů. Pokud má uživatel nohu položenou na stupačce, tento náhlý pohyb může vyvolat šokovou reakci. Držte stupačku jednou rukou a uvolněte šroub druhou rukou.

#### CAUTION

Při seřizování délky podnožky se ujistěte, že dolní končetiny uživatele správně spočívají na polstrování sedadla, aby bylo zajištěno optimální rozložení tlaku na hýždě a stehna pro maximální pohodlí. Nohy by měly být bezpečně položeny na stupačkách.

## 12. Použití invalidního vozíku

### 12.1 Obecná varování a doporučení

Prostudujte si tuto část příručky velice pečlivě, neboť popisuje problémy spojené s bezpečností a potenciální rizika.

#### WARNING

- Zvláštní pozornost je nutné věnovat jízdě na nerovných površích, jako jsou svahy, nerovné chodníky a sestupy z chodníků.
- Na invalidním vozíku je zakázáno přepravovat jiné pasažéry než uživatele.
- Na kluzkých površích, jako je led a sníh, je nutné adekvátně snížit rychlost jízdy.
- Nejezděte přes kaluže, jejichž hloubku nevidíte. Může to vést k nebezpečným situacím. Voda může poškodit invalidní vozík.
- V zóně přímého kontaktu invalidního vozíku nesmí být při jízdě žádné jiné osoby nebo zvířata.
- Vždy jezděte pomalu v blízkosti jiných osob či zvířat.
- Při použití příliš malých předních kol se může invalidní vozík zaseknout na obrubnicích nebo drážkách v zemi. Ujistěte se, že jsou přední kola vhodná pro povrch, na kterém jezdíte.
- Mezi zadním kolem a parkovací brzdou se může nacházet malá mezera, kde se mohou zachytit vaše prsty. Pohánějte invalidní vozík vždy pouze za poháněcí obruče.

### 12.2 Použití v kombinaci s jinými produkty

#### WARNING

- Použité materiály splňují schválené požadavky normy EN 12183 upravující odolnost vůči požáru a biologickou kompatibilitu.
- Sedadlo nebo jiné instalované části se nedotýkají nosné konstrukce invalidního vozíku při jeho sklopení. Rozměry se totiž budou lišit od standardního sedadla.

**⚠ WARNING**

Změny provedené třetími stranami nejsou kryté zárukou a nejsou zodpovědností společnosti Karma Medical.

### 12.3 Horké a studené povrchy

**⚠ WARNING**

Některé části invalidního vozíku mohou dosáhnout vysoké teploty, když jsou vystaveny přímému slunci. Dávejte pozor, když se budete v takových případech dotýkat zvláště plastových částí, abyste si nezpůsobili popáleniny.

**⚠ WARNING**

Invalidní vozík může v chladném počasí (teploty pod 0 °C) být velmi studený. Když se budete dotýkat kovových dílů vlhkými částmi těla za těchto okolností, dávejte pozor, jelikož mohou lehce namrznout a přilepít se na tyto povrchy.

### 12.4 Nebezpečí přiskřípnutí

Velký důraz byl kladen na snížení rizika přiskřípnutí uživatele usazeného v invalidním vozíku. Při některých situacích i přesto hrozí riziko poranění. Zvláště opatrně postupujte za následujících okolností:

- Při sklápění konstrukce hrozí přiskřípnutí prstů nebo jiných částí těla mezi zajišťovací díly.
- Při nastavování sedadla, když uživatel sedí ve vozíku, nezapomínejte, že žádné části těla nejsou v přímé zóně pohyblivých částí.

**⚠ WARNING**

Všechny oblasti, kde může dojít k přiskřípnutí, jsou označeny těmito varovnými štítky:



## 12.5 Okolí

Velký důraz byl kladen na snížení rizika přiskřípnutí uživatele sedícího v invalidním vozíku. Při některých situacích i přesto hrozí riziko poranění. Zvláště opatrně postupujte za následujících okolností:

- Při jízdě na invalidním vozíku se ujistěte, že se v těsné blízkosti nenachází žádné osoby ani zvířata.
- Když upravíte sklon vozíku, ujistěte se, že se v těsné blízkosti nenachází žádné osoby či zvířata. Hrozí přiskřípnutí v pohyblivém mechanismu, i když jsou pohyblivé části navrženy maximálně bezpečným způsobem.

## 12.6 Bezpečnostní opatření s cílem předejít nebezpečným situacím

Dodržujte následující bezpečnostní opatření, abyste předešli nebezpečným situacím:

- V blízkosti jiných osob a zvířat jezděte pomalu.
- Nenechávejte žádné jiné osoby vyjma uživatele stát ani sedět na invalidním vozíku.
- V případě jakékoli kolize nebo jiného (vizuálního) poškození invalidního vozíku nechte vozík zkontrolovat u dodavatele.
- Každé čtyři týdny zkontrolujte tlak v pneumatikách a v případě potřeby je nahustěte.
- Současně zkontrolujte opotřebení a poškození pneumatik. V případě potřeby je vyměňte.
- Nechte invalidní vozík minimálně jednou ročně zkontrolovat u vašeho dodavatele.

## 12.7 Složení a rozložení invalidního vozíku

### 12.7.1 Rozložení invalidního vozíku

- ① Uchopte područky a zatáhněte směrem ven (obrázek 12.1).
- ② Otočte prsty dovnitř, dlaň ruky ponechte na rámu sedadla. Zatlačte dolů, aby se sedadlo zcela snížilo. Ujistěte se, že je rám sedadla pevně usazen v držácích (obrázek 12.2).
- ③ Pokud je váš invalidní vozík vybaven skládací zádovou opěrkou, vytáhněte zádovou opěrku nahoru v místě tlačných rukojetí, dokud se zcela nerozloží.

④ Nasadíte podnožky na invalidní vozík a ujistěte se, že jsou správně připojeny.

⑤ Sklopte stupačky dolů (obrázek 12.3).



Obrázek 12.1



Obrázek 12.2

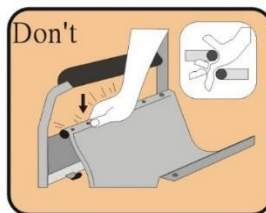


Obrázek 12.3

**⚠ WARNING**

Při tlaku na rám sedačky v kroku 2 nikdy nedávejte prsty kolem okraje sedačky ani pod sedačku, protože by se mohly zachytit mezi sedačku a rám.

Co nedělat



### 12.7.2 Složení invalidního vozíku

① Vyklopte stupačky nahoru (obrázek 12.4).

② Zatlačte uvolňovací páku výkyvných podnožek směrem ven a odpojte je. Poté vytáhněte podnožky z montážního držáku.

③ Potáhněte polstrování sedadla nahoru – uchopte jej za střed předního a zadního okraje (obrázek 12.5).

④ Sklopte zádovou opěrku dozadu, pokud je váš invalidní vozík vybaven skládací zádovou opěrkou (obrázek 12.6).



Obrázek 12.4



Obrázek 12.5



Obrázek 12.6

## 12.8 Skladování

Ujistěte se, že je invalidní vozík složen a že jsou při uskladnění obě brzdy aktivovány.

Po dlouhodobém skladování (více než 3 měsíce) je nutné invalidní vozík zkontrolovat. Pokyny naleznete v kapitole Údržba a opravy.

### NOTE

Uchovávejte invalidní vozík na místě chráněném před přímým slunečním světlem, deštěm a vodou. Neskladujte produkt v blízkosti zdrojů tepla. Další informace vám poskytne váš distributor Karma.

### WARNING

Neukládejte na uskladněný invalidní vozík žádné předměty. Pokud uložíte na složený nebo rozložený invalidní vozík nějaké předměty, poškodíte jej. Tyto škody nebudou kryty zárukou na produkt.

Co nedělat



## 12.9 Přesun do invalidního vozíku a z něj

### 12.9.1 Přesun do invalidního vozíku

- ① Pevně aktivujte obě parkovací brzdy.
- ② Odpojte podnožky nebo je vytočte směrem ven.
- ③ Sklopte područky směrem dozadu.
- ④ Uchopte područku invalidního vozíku a pomalu se posuňte k sedadlu.
- ⑤ Pomalu si sedněte do invalidního vozíku, aby se nepřevrhli.
- ⑥ Znovu nasadte podnožky nebo je otočte dovnitř.
- ⑦ Před jízdou uvolněte obě parkovací brzdy.

### 12.9.2 Přesun z invalidního vozíku

- ① Přesuňte invalidní vozík co nejbližší k sedačce, kam si chcete sednout.
- ② Pevně aktivujte obě parkovací brzdy.
- ③ Odpojte podnožky nebo je vytočte směrem ven.
- ④ Sklopte područky směrem dozadu.
- ⑤ Uchopte područku invalidního vozíku a pomalu se posuňte k sedačce.  
Neopírejte se celou svou hmotností ani nepůsobte velkou boční silou na područky.



Vždy se ujistěte, že jsou přední kola zarovnána se zadními koly a otočena dopředu. Zajistíte tak maximální stabilitu při přesunu do invalidního vozíku a z něj.



## WARNING

- Při přesunu do invalidního vozíku a z něj se ujistěte, že jsou parkovací brzdy aktivní, aby vám invalidní vozík nepopojel.
- Nenasedajte ani nevysedajte z invalidního vozíku ve svahu, na nerovné ploše nebo v jiném nebezpečném prostředí.
- Nikdy si nesedajte na blatníky ani područky, když budete vsávat z vozíku nebo si do něj sedat.
- Nikdy si nestoupejte na stupačky, když budete vsávat z vozíku nebo si do něj sedat.



## 12.10 Jízda a ovládání invalidního vozíku

### 12.10.1 Obecné pokyny pro uživatele a asistenta

- Ujistěte se, že jsou parkovací brzdy vždy zajištěné, když invalidní vozík netlačíte.
- Vždy zkontrolujte, že máte obě nohy bezpečně na stupačkách a že je oděv bezpečně odtažen, aby se nezachytil do otáčejících se kol.
- K ovládání invalidního vozíku by měl asistent vždy používat obě ruce na tlačných rukojetích.
- Nezatáčejte na příliš prudkém svahu nebo nerovném povrchu, invalidní vozík by se mohl převrátit.
- Nezatáčejte na příliš měkkých površích, přední kola vozíku by se mohla zablokovat.
- Nejezděte ani nezatáčejte příliš rychle, aby byla jízda plynulá.

- Přes koleje jezděte kolmo, aby se vám nezasekla kola.

 **WARNING**

Nikdy neaktivujte parkovací brzdy příliš rychle a neaktivujte ji ani když se invalidní vozík pohybuje, jinak by uživatel mohl vypadnout z invalidního vozíku.

### 12.10.2 Naklonění dozadu uživatelem

- ① Uvolněte brzdy.
- ② Popojed'te kousek dozadu, uchop'te pevně obě poháněcí obruče a otoč'te s nimi dopředu, přičemž lehce vykpněte nohy nahoru.
- ③ Posun těžiště a otáčení poháněcími obručemi v opačném směru vám umožní udržet rovnováhu.

 **WARNING**

- Tuto metodu smí používat pouze zkušení uživatelé. Vždy je lepší mít asistenta.
- Doporučujeme nainstalovat pomůcky proti převrácení, aby se invalidní vozík nepřevrátil dozadu.

### 12.10.3 Naklonění dozadu asistentem

- ① Uvolněte brzdy.
- ② Pevně uchop'te obě tlačné rukojeti a jednu nohu polož'te na příslušnou páku naklonění na zadní straně invalidního vozíku.
- ③ Informujte osobu v invalidním vozíku, že se chystáte naklonit invalidní vozík dozadu.
- ④ Zatáhněte rukojeti dozadu oběma rukama a zatlač'te nohou dolů. Tímto se těžiště přesune na zadní kola.

 **WARNING**

- Když je invalidní vozík nakloněn asi o 25°, bude balancovat na zadních kolech a bude se vám dobře držet.
- Když jej budete chtít naklonit vpřed, pomalu a opatrně spusťte invalidní vozík na zem.

## 12.11 Přejezd schodů a obrubníků

Vždy je lepší vyhybat se obrubníkům a schodům, pokud je to možné. Doporučujeme místo toho používat nájezdy.

 **WARNING**

Nejezděte přes schodky vyšší než 25 mm. Mohlo by dojít ke ztrátě rovnováhy a invalidní vozík by se mohl převrátit.

 **WARNING**

Dávejte pozor, aby se pomůcky proti převrácení nezachytily o obrubník, jinak by uživatel mohl vypadnout. Nejprve deaktivujte pomůcky proti převrácení.

### 12.11.1 Přejezd schodu dolů s asistentem

- ① Uživatel přesune invalidní vozík k obrubníku a uchopí poháněcí obruče.
- ② Asistent by měl držet obě tlačné rukojeti, položit jednu nohu na páku naklonění a naklonit invalidní vozík dozadu, aby se přední kola zvedla ze země.
- ③ Asistent by poté měl držet invalidní vozík v této pozici, opatrně jej tlačit dolů ze schodu a následně jej naklonit dopředu a přední kola znovu položit na zem.

 **WARNING**

Nenechte invalidní vozík převrátit dopředu, když budete sjíždět ze schodu nebo obrubníku.

### 12.11.2 Přejezd schodu nahoru s asistentem

- ① Uživatel posune invalidní vozík dozadu, dokud zadní kola nebudou téměř v kontaktu s obrubníkem.
- ② Asistent by měl naklonit invalidní vozík pomocí obou tlačných rukojetí dozadu, aby se přední kola zvedla ze země.
- ③ Poté asistent vytáhne zadní kola přes obrubník, dokud nebude možné přední kola položit zpět na zem.

#### WARNING

Pokud je to možné, při jízdě do schodu nebo přes obrubník vždy používejte páku pro naklánění. Časté použití tohoto postupu může vést k dřívějšímu opotřebení záďové opěrky.

### 12.11.3 Přejezd schodu dolů bez asistenta

- ① Uživatel posune invalidní vozík přímo k obrubníku, zvedne přední kola a bude držet invalidní vozík vyvážený.
- ② Nyní pomalu sjede zadními koly přes obrubník. Po tuto dobu držte pevně poháněcí obruče oběma rukama, dokud nebudou přední kola zpět na zemi.

#### WARNING

Naučte se balancovat na zadních kolech – prostudujte si část Jízda a ovládání invalidního vozíku.

### 12.12 Přejezd schodů nahoru a dolů

Postupem popsáním výše můžete jezdit po schodech dolů a do schodů nahoru, vždy po jednom schodě. První asistent by měl zůstat za invalidním vozíkem a držet tlačné rukojeti. Druhý asistent by měl držet pevnou část předního rámu a stabilizovat tak přední část invalidního vozíku.

 **WARNING**

- Při překonávání několika schodů za sebou vždy mějte k dispozici dva asistenty.
- Nepokoušejte se zvedat invalidní vozík za odnímatelné (odpojitelné) díly. To může vést k poranění uživatele a/nebo asistenta nebo k poškození invalidního vozíku.

## 12.13 Překonávání nájezdů a svahů

 **WARNING**

- Při jízdě do dlouhých svahů je nutné vždy mít vzadu asistenta.
- Při změně směru ve svahu neprovádějte prudké pohyby.

 **WARNING**

Pokud invalidní vozík stojí ve svahu, používejte parkovací brzdy.

### 12.13.1 Jízda ve svahu: dolů z kopce

Dolů z kopce je vždy nutné jezdit pouze pomalu a velice opatrně. Vyhýbejte se prudkému brzdění a náhlým vyhýbacím manévřům. Jezděte jenom tak rychle, abyste zvládli bezpečně manévrovat s invalidním vozíkem. Nikdy nezapomínejte, že řízení invalidního vozíku z kopce je jiné než na rovných površích.

 **NOTE**

Při jízdě z kopce na nerovném nebo kluzkém povrchu (např. tráva, štěrk, písek, led nebo sníh) postupujte vždy opatrně.

 **WARNING**

Nikdy nesjíždějte kopce se sklonem větším než 7°. To může vést k nekontrolovatelnému chování invalidního vozíku. Důsledkem mohou být materiální škody nebo poranění.

## WARNING

Výška a úhel sedadla nebo pozice zádové opěrky mohou významně ovlivnit stabilitu invalidního vozíku při jízdě ve svahu. Ujistěte se, že je sedadlo v optimální pozici pro jízdu, aby nedošlo k převržení.

### 12.14 Jízda ve svahu: nahoru do kopce

Při jízdě do kopce je vždy nutné postupovat opatrně. Vyhýbejte se náhlým vyhýbacím manévřům. Jezděte jenom tak rychle, abyste zvládli bezpečně manévrovat s invalidním vozíkem. Vyhýbejte se dířám a hrbolům, jak je to jen možné. Jezděte pomalu a mějte vozík pod kontrolou.

## NOTE

Při jízdě do kopce na nerovném nebo kluzkém povrchu (např. tráva, štěrk, písek, led nebo sníh) postupujte vždy opatrně.

## WARNING

Nikdy nejezděte do kopce se sklonem větším než 7°. To může vést k nekontrolovatelnému chování invalidního vozíku. Důsledkem mohou být materiální škody nebo poranění.

### 12.15 Stabilita a rovnováha po usazení

Někdy může být nutné se vyklonit dopředu, do boku nebo dozadu z invalidního vozíku. To má významný vliv na stabilitu invalidního vozíku. Dodržujte níže uvedené kroky.

#### 12.15.1 Naklonění se dopředu

- ① Nasměřujte přední kola dopředu. Můžete invalidní vozík posunout kousek dopředu a zpět dozadu.
- ② Aktivujte obě parkovací brzdy.
- ③ Při naklánění vpřed musí horní část vašeho těla zůstat nad předními koly.

 **WARNING**

- Nikdy se nenaklánějte příliš dopředu ani se neposouvejte na sedadle vpřed ve snaze dosáhnout na předmět.
- Nenaklánějte se dopředu mezi kolena ve snaze něco zvednout ze země.

### 12.15.2 Naklonění se dozadu

- ① Nasměrujte přední kola dopředu. Můžete invalidní vozík posunout kousek dopředu a zpět dozadu.
- ② Nepoužívejte parkovací brzdy.
- ③ Při natahování dozadu se nenaklánějte až tolik, abyste museli změnit polohu sezení.

 **WARNING**

Nenaklánějte se přes zádovou opěrku. Pokud se nakloníte příliš dozadu, můžete převrhnout invalidní vozík.

## 13. Přeprava invalidního vozíku

### 13.1 4bodový fixační systém

Invalidní vozík přepravujte pouze v dopravních prostředcích schválených a přizpůsobených k takovým účelům. Nejbezpečnější je, když je invalidní vozík oddělen od prostoru řidiče. Vozík je možné přepravovat i na přívěsném vozíku. Pokud byste invalidní vozík přepravovali ve víceúčelovém vozidle (MPV/kombi) nebo jiném vozidle, je zásadní invalidní vozík správně zajistit a použít dobře kotvené fixační body ve vozidle. Při přepravě musí být invalidní vozík vždy zajištěn pomocí pevných popruhů ve 4 určených bodech, aby se při jízdě neposouval ani nenakláněl. Zkontrolujte, že je invalidní vozík správně zajištěn a že jsou aktivovány parkovací brzdy. Invalidní vozík lze zajistit na místě pomocí zajišťovacích popruhů přes konzoly nebo zajišťovací body v přední a zadní části rámu. Všechny jsou označeny indikační nálepkou.



*Fixační body v přední části*



*Fixační body v zadní části*

#### **i** NOTE

Specifikace invalidního vozíku odpovídají požadavkům normy ISO 7176-19:2008.

Upevněte invalidní vozík dle pokynů výrobce fixačního systému určeného pro použití ve vozidlech. Vždy se ujistěte, že fixační body přepravního vozidla jsou dobře ukotveny. Důrazně doporučujeme používat uvedené fixační body, jelikož invalidní vozík může v případě nehody způsobit závažné problémy. Invalidní vozík splňuje požadavky normy ISO 7176-19:2008 („Kolová zařízení k zajištění mobility pro použití v motorových vozidlech“).



**i NOTE**

**Karma Medical Taiwan vždy doporučuje přemístit uživatele do sedačky ve vozidle. Pokud to však není možné, níže je popsána nejbezpečnější metoda přepravy:**

- a. Invalidní vozík je nutné umístit ve směru jízdy vozidla.
- b. Použijte fixační systém Unwin jako např. model Gemini 3 nebo systém jiného výrobce s ekvivalentními specifikacemi.
- c. Použijte bezpečnostní pás do auta Klippan Safety AB, model 907428, nebo od jiného výrobce s ekvivalentními specifikacemi.
- d. Je nutné použít fixační systém k zajištění specifických bodů invalidního vozíku, které jsou označeny nálepkou s přepravním hákem.
- e. Během přepravy musí být instalován systém k fixaci hlavy uživatele. Tento prostředek je nutné vhodně umístit a nechat nasazený během přepravy.
- f. Těžiště invalidního vozíku by mělo být během přepravy co nejnižší. Zádová opěrka by měla být vzpřímená, sedák ve vodorovné poloze a nožní opěrky v normální sedací poloze.
- g. Během přepravy je nutné invalidní vozík zabrzdít, aby se nechtěně neposouval.
- h. Ujistěte se, že tlak pneumatik všech kol invalidního vozíku je optimální. Příliš nízký tlak pneumatik může vést k nestabilnímu chování invalidního vozíku během přepravy.

**i NOTE**

Polohovací pás invalidního vozíku není určen k použití jako bezpečnostní pás v autě. Brání pouze sesunutí uživatele ze sedadla při jízdě v invalidním vozíku. Pokud je uživatel přepravován ve svém invalidním vozíku, musí používat dodatečný bezpečnostní pás do auta, který je připevněn k zadržnému bodu ve vozidle, stejně jako všechny bezpečnostní pásy v autě.

**i NOTE**

Při lodní přepravě dávejte pozor, aby nedošlo ke kontaktu se slanou vodou nebo vzduchem. Slaná voda je extrémně korozivní a může vést k nechtěnému poškození produktu.

### 13.1.1 Pokyny k přepravě

Invalidní vozík má 4bodovou pevnou fixační konstrukci. Použijte dva fixační body v přední části a dva fixační body v zadní části rámu. Fixační body jsou označeny nálepkou. Tyto fixační body a jejich umístění byly navrženy dle normy ISO 7176-19:2008.



Úhel popruhů by měl být cca 45° k horizontální rovině. Cílem je dosáhnout maximálního účinku ve svislém a vodorovném směru.



Popruhy je nutné připevnit k dopravnímu prostředku ve vhodných kotvicích bodech. Ujistěte se, že jsou pneumatiky nahuštěny na správný tlak (pokud mají duši), aby měly popruhy maximální účinek. Ujistěte se, že jsou popruhy utaženy tak, aby byla zajištěna optimální bezpečnost.

#### WARNING

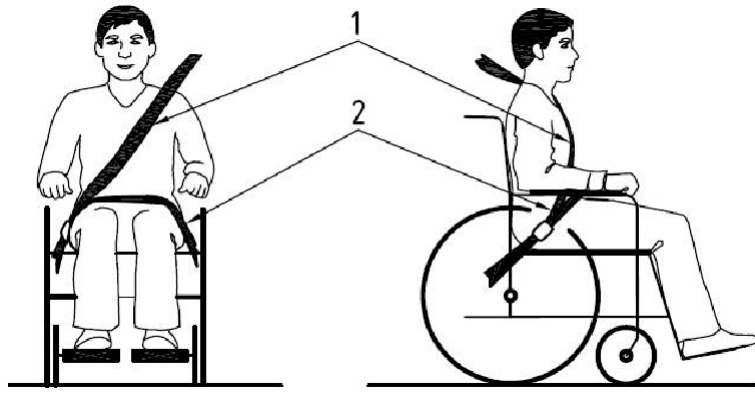
Špatná fixace invalidního vozíku v dopravním prostředku může vést k poškození vlastního vozidla, invalidního vozíku nebo poranění pasažéra vevnitř vozidla během jízdy. Pokud nepoužijete bezpečnostní pás do auta k fixaci, když budete usazeni v invalidním vozíku, může v případě nehody dojít k vážnému poranění.

#### WARNING

Úpravy nebo výměny na zajišťovacích bodech, konstrukci a rámu vozíku nebo na jejich částech se nesmí provádět bez konzultace s výrobcem.

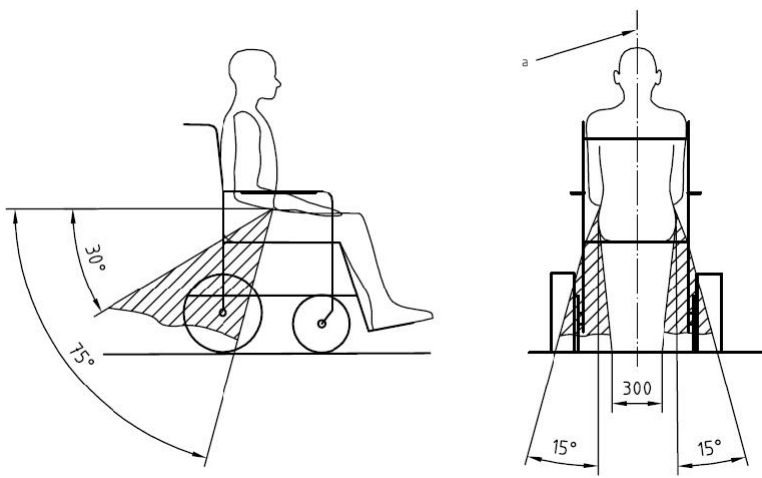
### 13.1.2 Bezpečnostní pás

Pokud je uživatel přepravován ve svém invalidním vozíku, je nutné používat k jeho zajištění bezpečnostní pás do auta.



*Umístění bezpečnostních pásů do auta pro uživatele invalidního vozíku*

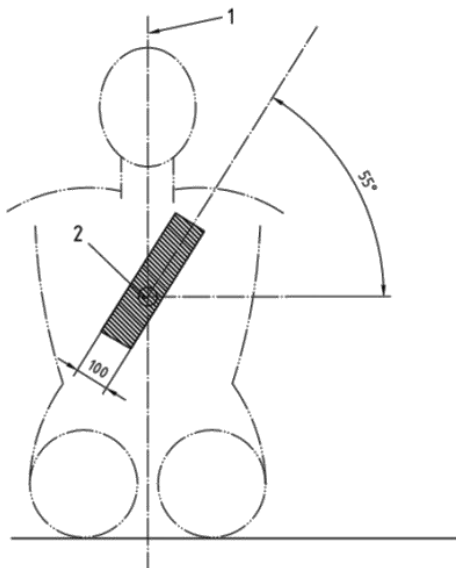
Je velmi důležité používat bezpečnostní pás ve správných úhlech s ohledem na polohu uživatele vozíku. Úhel pánevní části (2) bezpečnostního pásu musí být v úhlu 30 až 75° vůči horizontální rovině. (Viz obrázek níže.) Boční úhel pásu by měl být nejvýše 15° vůči svislé rovině. (Viz obrázek níže.)



*Optimální úhly pro bezpečnostní pás použitý uživatelem invalidního vozíku*

Ramenní část (1) bezpečnostního pásu je třeba umístit dle obrázku níže.

*Umístění ramenního bezpečnostního pásu*



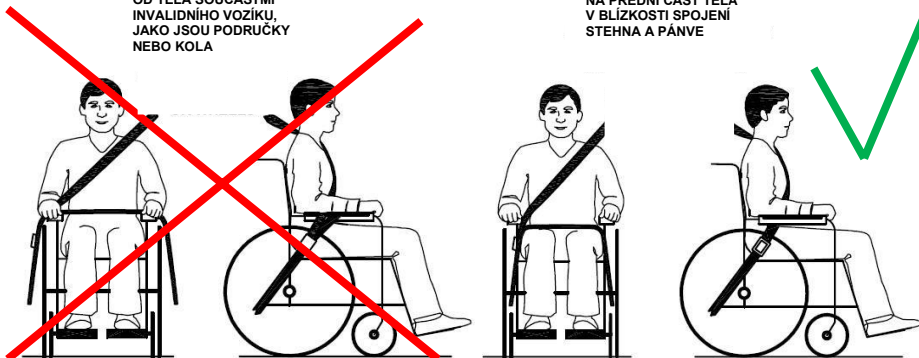
**i NOTE**

**Dodržujte následující požadavky pro optimální bezpečnost uživatele invalidního vozíku:**

- Pánevní pás musí být umístěn dole přes pánev tak, aby pokud možno svíral úhel 30 až 75° vůči horizontální rovině, viz obrázek výše.
- Vhodný je větší úhel v preferované zóně.
- Pásky musí přiléhat k tělu a součásti jako např. područky nebo kola invalidního vozíku tomu nesmí bránit, viz obrázek výše.
- Pásky pro horní část těla by měly vést přes rameno a hrudník podle obrázku znázorňujícího umístění ramenního bezpečnostního pásu.
- Bezpečnostní pásy je nutno vést co nejtěsněji k tělu tak, aby se uživatel ještě cítil komfortně.
- Bezpečnostní pás nesmí být při použití překroucený.

BEZPEČNOSTNÍ PÁSY  
NESMÍ BYT ODDÁLENY  
OD TĚLA SOUČÁSTMI  
INVALIDNÍHO VOZÍKU,  
JAKO JSOU PODRUČKY  
NEBO KOLA

BEZPEČNOSTNÍ PÁSY  
MUSÍ ZCELA PŘILÉHAT  
NA PŘEDNÍ ČÁST TĚLA  
V BLÍZKOSTI SPOJENÍ  
STEHNA A PÁNVE



*Obrázek nesprávného umístění pásu    Obrázek správného umístění pásu*

**i** NOTE

**Ujistěte se, že jsou splněny následující podmínky, aby byla zajištěna bezpečná přeprava:**

- Kdykoli to bude možné, invalidní vozík s uživatelem by měl být otočen ve směru jízdy a zajištěn popruhy dle pokynů výrobce systému WTORS (fixační systém invalidního vozíku a uživatele).
- Tento invalidní vozík je vhodný k použití v dopravních prostředcích a splňuje funkční požadavky pro cestování ve směru jízdy v případě čelního nárazu. Jiné konfigurace v dopravním prostředku nebyly testovány.
- Invalidní vozík prošel dynamickým testováním ve směru jízdy s použitím systému ATD (testovacího zařízení se zkušební figurínou), fixovaného pánevním pásem i pásem pro horní část těla.
- Používejte pánevní pásy i pásy pro horní část těla, jejichž úkolem je snížit riziko nárazů hlavy a hrudníku do částí vozidla.
- Pokud to bude možné, doplňky invalidního vozíku je třeba zajistit k invalidnímu vozíku nebo odpojit z invalidního vozíku a zajistit ve vozidle během přepravy, aby se neuvolnily a neporanily osoby ve vozidle v případě nehody.
- Polohovací opory nejsou určeny k fixaci uživatele v jedoucím vozidle, pokud tak nejsou označeny v souladu s požadavky specifikovanými v normě ISO 7176/19-2008.
- Pokud dojde při přepravě vozíku ve vozidle ke kolizi vozidla, je nutné nechat invalidní vozík zkontrolovat zástupcem výrobce, než jej opět uvedete do provozu.

**NOTE**

Úpravy nebo výměny na zajišťovacích bodech, konstrukci a rámu vozíku nebo na jejich částech se nesmí provádět bez konzultace s výrobcem.

## **13.2 Přeprava v letadle**

Při letecké přepravě invalidního vozíku věnujte pozornost následujícím třem bodům:

### **13.2.1 Rozměry a hmotnost invalidního vozíku**

Hmotnost a velikost invalidního vozíku jsou důležité s ohledem na typ letadla, ve kterém bude invalidní vozík přepravován. Čím menší je letadlo, tím menší/lehčí musí být invalidní vozík, a naopak. Vždy si u leteckého dopravce ověřte platná pravidla.

## 14. Údržba a opravy

Uživatel a asistent musí zajistit údržbu, servis a někdy i odstranit případné závady. Ostatní úkony popsané v tomto odstavci je nutné provádět pod dohledem autorizovaného dodavatele.



Úpravy nebo výměny na zajišťovacích bodech, konstrukci a rámu vozíku nebo na jejich částech se nesmí provádět bez konzultace s výrobcem.

### 14.1 Denní kontrola

Před jízdou zkontrolujte následující položky. Pokud na vozíku naleznete něco neobvyklého, navštivte svého prodejce Karma a požádejte o dodatečnou kontrolu, než vozík použijete.

- ① Zkontrolujte brzdy – opotřebení, poškození a zarovnění. Výměnu nebo seřízení brzd by měl provést autorizovaný technik.
- ② Zkontrolujte, že rukojeti nejsou poškozeny a jsou bezpečně připojeny k tlačným madlům.
- ③ Zkontrolujte, že pomůcky proti převržení nejsou poškozeny a jsou bezpečně připojeny.
- ④ Zkontrolujte, že kolečka pomůcek proti převržení a rám nejsou poškozeny a jsou bezpečně připojeny.
- ⑤ Před použitím invalidního vozíku se ujistěte, že jsou všechny šrouby a matice utaženy. Zkontrolujte všechny části, jestli nejsou poškozeny nebo opotřebený. V případě potřeby zajistěte opravu kvalifikovaným technikem. Zkontrolujte všechny součásti, že jsou správně nastaveny.
- ⑥ Kola a pneumatiky je nutné pravidelně kontrolovat, jestli neobsahují praskliny nebo nevykazují opotřebení. V případě potřeby je nechte vyměnit kvalifikovaným technikem.
- ⑦ Pokud budete potřebovat kvalifikovaného technika, kontaktujte autorizovaného distributora/prodejce Karma.

## 14.2 Harmonogram údržby

Pravidelně navštěvujte svého distributora Karma za účelem zajištění údržby, aby byl váš invalidní vozík v dobrém stavu (ved'te si adekvátní dokumentaci). Kontroly je vhodné provádět **jednou za šest měsíců**.

### NOTE

Pravidelnou údržbu je nutné zajistit, i když nebudete dlouhou dobu invalidní vozík používat. Invalidní vozík pravidelně čistěte, aby byl čistý a bezpečný.

### CAUTION

- Pokud zjistíte cokoli neobvyklého, přestaňte invalidní vozík ihned používat a navštivte distributora KARMA se žádostí o kontrolu a údržbu.
- Kola a pneumatiky invalidního vozíku je nutné pravidelně kontrolovat, jestli neobsahují praskliny nebo nevykazují opotřebenění. V případě potřeby je nechte vyměnit. Pokud nebudou pneumatiky nahuštěné na správný tlak, sníží se účinnost brzdění.
- Nikdy nedemontujte ani neupravujte konstrukci rámu invalidního vozíku. V opačném případě hrozí poranění nebo poškození. To bude důvodem ke zrušení záruky.

	Týdenní	Měsíční
<b>OBECNĚ</b>		
• Zkontrolujte, že invalidní vozík jede rovně (bez významného tahu do jedné strany)		✓
<b>RÁM A KŘÍŽOVÉ VZPĚRY</b>		
• Zkontrolujte konstrukci rámu, jestli neobsahuje malé praskliny		✓
• Zkontrolujte, jestli nejsou rám nebo křížové vzpěry ohnuté		✓



<b>BRZDY</b>		
● Zkontrolujte, že nekolidují s pneumatikami při jízdě		✓
● Zkontrolujte, jestli osy nejsou opotřebené nebo uvolněné		✓
● Zkontrolujte, že jdou snadno aktivovat	✓	
● Zkontrolujte, že po aktivaci brání pohybu invalidního vozíku	✓	
<b>SEDADLO A ZÁDOVÁ OPĚRKA</b>		
● Zkontrolujte, jestli nejsou roztržené nebo příliš volné	✓	
● Zkontrolujte, jestli nejsou jejich součásti uvolněné nebo poškozené		✓
<b>PŘEDNÍ KOLA</b>		
● Zkontrolujte přední kola, jestli se kolo a sestava kola volně otáčí		✓
● Zkontrolujte přední kola, jestli nemají opotřebená ložiska/úchyty, a pneumatiky, jestli nejsou opotřebené nebo poškozené		✓
<b>ZADNÍ KOLA</b>		
● Pokud jsou kola nainstalována, zkontrolujte zajištění rychloupínacích os; v případě potřeby je namažte	✓	
● Zkontrolujte, že zadní kola nemají nadměrný boční pohyb při zvednutí a zatlačení do strany		✓
● Zkontrolujte, jestli nejsou žádné paprsky prasknuté, ohnuté nebo zlomené	✓	
<b>PODRUČKY</b>		
● Pokud jsou nainstalovány, zkontrolujte tlačítko odnímatelné područky, jestli správně zajišťuje područku		✓

● Ujistěte se, že se područka správně odpojuje a sklápí		✓
<b>PODNOŽKY</b>		
● Zkontrolujte, že jsou šrouby k úpravě výšky stupačky bezpečně utaženy		✓
● Zkontrolujte uvolňovací páku výkyvné podnožky, jestli se řádně uzamyká		✓
<b>PNEUMATIKY</b>		
● Zkontrolujte, jestli neobsahují ploché oblasti, praskliny a nejsou opotřebené	✓	
● Pokud máte kola s pneumatikami, zkontrolujte, že jsou správně nafouknuté	✓	
● Zkontrolujte, že je hloubka dezénu větší než 1 mm		✓
● Zkontrolujte tlak v pneumatikách: tlaky v pneumatikách jsou uvedeny na boční straně pneumatiky	✓	

### 14.3 Nástroje

Invalidní vozík se dodává se soupravou nástrojů, s jejíž pomocí lze seřídit většinu nastavení.

#### NOTE

- Některé opravy mohou vyžadovat jiné nástroje než nástroje dodávané s invalidním vozíkem.
- Jakékoli neautorizované úpravy invalidního vozíku a jeho systémů mohou vést ke zvýšenému riziku nehody.

#### WARNING

- Poškození v důsledku servisu vykonaného uživatelem nebo neautorizovaným personálem nejsou kryta zárukou.
- Pokud máte pochybnosti o svých schopnostech provést opravu (nebo o schopnostech servisního technika), kontaktujte svého místního autorizovaného distributora se žádostí o pomoc.

## 14.4 Čištění

Pravidelná péče a údržba zabrání zbytečnému opotřebení a poškození vašeho invalidního vozíku. Níže jsou uvedeny obecná doporučení společnosti Karma. V případě závažného znečištění polstrování nebo poškození povrchové úpravy kontaktujte společnost Karma nebo vašeho místního autorizovaného dodavatele se žádostí o pomoc.

### 14.4.1 Polstrování, látková síť

V rámci běžného čištění umývejte polstrování vlažnou vodou a jemným neabrazivním mýdlem. Používejte jemný hadřík nebo kartáč. Otřete jakékoli zbytky vody/mýdla čistým suchým hadříkem, než povrch oschne. Tento postup lze opakovat s cílem odstranit odolné nečistoty nebo skvrny. V případě potřeby lze před čištěním odstranit kryt. Viz také pokyny k mytí na štítku materiálů polstrování.

### 14.4.2 Kovové povrchy

Při běžném čištění doporučujeme používat měkký hadřík nebo houbu, vlažnou vodu a jemný čisticí prostředek. Otřete povrchy opatrně hadříkem a vodou. Poté je osušte. Ošetřete oděšené části z polomatných povrchů jemným voskem (dle pokynů výrobce).

Ošetřete oděšené části a škrábance z hladkých povrchů pomocí lešticího přípravku na auta (tekutého nebo pastového). Po vyleštění naneste měkký vosk na auta, s jehož pomocí obnovíte původní lesk povrchu.

### 14.4.3 Plastové kryty

V rámci běžného čištění umyjte plastové povrchy měkkým hadříkem, jemným čisticím prostředkem a vlažnou vodou. Pečlivě opláchněte a osušte měkkým hadříkem. Nepoužívejte rozpouštědla ani abrazivní kuchyňské čisticí prostředky.



Nikdy nepoužívejte agresivní chemické čisticí prostředky ani čisticí tekutiny. Poškozují povrch a strukturu materiálu.



Nikdy nepoužívejte houbu s tvrdým povrchem. Poškozuje povrch a strukturu materiálu.

## 15. Repasování a opakované použití výrobku

Tento invalidní vozík je vhodný pro repasování a opakované použití. To znamená, že pokud již nebude první uživatel dále používat invalidní vozík, lze jej repasovat pro dalšího uživatele. Pokud byste nebyli schopni dále používat invalidní vozík, doporučujeme kontaktovat vašeho místního autorizovaného dodavatele, který jej vyzvedne, zajistí repasování a opakované použití. Je třeba zajistit následující kroky, včetně čištění (viz část Čištění) a kontroly (viz část Harmonogram údržby).

### WARNING

Repasování invalidního vozíku smí provádět pouze autorizovaný dodavatel.

### WARNING

Pokud je invalidní vozík repasován neautorizovaným dodavatelem nebo subjektem, společnost Karma Medical neponese zodpovědnost za tento produkt a veškeré záruční krytí ztrácí platnost.

### NOTE

Invalidní vozík bude repasován dle doporučení pro repasování společnosti Karma. To zahrnuje výměnu veškerého čalounění, celkovou dezinfekci produktu a kompletní technickou kontrolu invalidního vozíku a jeho příslušenství.

## 16. Likvidace produktu

Při likvidaci použitého invalidního vozíku je nutné dodržovat příslušné místní předpisy.

Důrazně doporučujeme kontaktovat vašeho místního autorizovaného dodavatele, který zajistí likvidaci vašeho invalidního vozíku.

## 17. Odstraňování závad

Následující průvodce řešením potíží popisuje několik vad a situací, ke kterým může dojít při použití invalidního vozíku, spolu s navrhovanými řešeními. Tento průvodce nemůže obsáhnout všechny problémy a situace, ke kterým může dojít. V případě pochybností se vždy obraťte na svého místního autorizovaného dodavatele nebo společnost Karma.

<b>Problém</b>	<b>Kontrolní body a nápravná opatření</b>
1. Invalidní vozík se stáčí doprava/doleva	<ul style="list-style-type: none"><li>• Zkontrolujte pneumatiky, jestli mají správný a stejný tlak</li><li>• Zkontrolujte úhel držáku předního kola</li><li>• Zkontrolujte, že mají zadní kola stejný odstup od rámu sedadla</li></ul>
2. Problémové otáčení nebo výkon	<ul style="list-style-type: none"><li>• Zkontrolujte pneumatiky, jestli mají správný a stejný tlak</li><li>• Zkontrolujte dotažení matic a šroubů</li></ul>
3. Třes/kymácení předních kol	<ul style="list-style-type: none"><li>• Zkontrolujte pneumatiky, jestli mají správný a stejný tlak</li><li>• Zkontrolujte dotažení matic a šroubů</li><li>• Zkontrolujte úhel držáku předního kola</li></ul>
4. Pískání a rachot	<ul style="list-style-type: none"><li>• Zkontrolujte dotažení matic a šroubů</li></ul>
5. Uvolněné díly vozíku	<ul style="list-style-type: none"><li>• Zkontrolujte dotažení matic a šroubů</li></ul>

Tento průvodce nemůže obsáhnout všechny problémy, ke kterým může dojít. V případě pochybností se vždy obraťte na svého místního autorizovaného dodavatele nebo společnost Karma.

## 18. Technické specifikace

Model produktu	Agile				
Nominální šířka sedáku (palce)	16	18	16	18	20
Nominální hloubka sedáku (palce)	16	16	18	18	18
Velikost předního kola a zadního kola (palce)	7 x 14				
Maximální hmotnost uživatele (kg)	125				
Celková délka s nožní opěrkou (mm)	1025–1035		1085–1095		
Celková šířka (mm)	600	650	600	650	700
Celková výška (mm)	915 / 995**				
Délka ve složeném stavu (mm)	710* / 780		760* / 830		
Šířka ve složeném stavu (mm)	280	280	280	280	280
Výška ve složeném stavu (mm)	735* / 915				
Celková hmotnost (kg)	12,3–12,8 / 12,6–13,1* / 12,8–13,3**				
Hmotnost nejtěžší součásti (kg)	11,1–11,6 / 11,4–11,9* / 11,6–12,1**				
Průměr poháněcích obručí (mm)	-	-	-	-	-
Vodorovná poloha osy (mm)	40	40	40	40	40
Minimální poloměr zatáčení (mm)	805	840	870	845	845
Minimální poloměr zatáčení bez uživatele (mm)	745	780	810	905	905
Šířka čepů (mm)	1230	1250	1280	1390	1390
Statická stabilita z kopce (X°)	Neuvedeno				
Statická stabilita do kopce (X°)	Neuvedeno				
Statická stabilita do kopce s pomůckami proti převržení (X°)	Neuvedeno				
Statická stabilita boční (X°)	Neuvedeno				
Úhel roviny sedáku (X°)	8	8	8	8	8
Účinná hloubka sedáku (mm)	510	510	560	560	560
Nominální hloubka sedáku (mm)	420	420	465	465	465
Účinná šířka sedáku (mm)	430	480	430	480	530
Výška povrchu sedáku na předním okraji (mm)	480	480	480	480	480
Úhel zádové opěrky (X°)	14	14	14	14	14
Úhel sedáku a zádové opěrky (X°)	95	95	95	95	95
Výška zádové opěrky (mm)	430 / 510**				
Výška područky nad sedákem (mm)	-	-	-	-	-
Úhel dolní končetiny a sedáku (X°)	116	116	116	116	116
Vzdálenost podnožky od sedáku (mm)	380–480				
Vzdálenost područky od sedáku (mm)	220	220	220	220	220
Přední umístění konstrukce područky (mm)	360	360	360	360	360

\* 430 mm skládací zádová opěrka / \*\* 510 mm skládací zádová opěrka

Model produktu	Agile				
Nominální šířka sedáku (palce)	16	18	16	18	20
Nominální hloubka sedáku (palce)	16	16	18	18	18
Velikost předního kola a zadního kola (palce)	7 x F22				
Maximální hmotnost uživatele (kg)	125				
Celková délka s nožní opěrkou (mm)	1055–1075		1105–1125		
Celková šířka (mm)	610	660	610	660	710
Celková výška (mm)	920 / 1000**				
Délka ve složeném stavu (mm)	710* / 770		760* / 820		
Šířka ve složeném stavu (mm)	280	280	280	280	280
Výška ve složeném stavu (mm)	765* / 920				
Celková hmotnost (kg)	12,9–13,4 / 13,2–13,7* / 13,4–13,9**				
Hmotnost nejtěžší součásti (kg)	11,7–12,2 / 12,0–12,5* / 12,2–12,7**				
Průměr poháněcích obručí (mm)	485	485	485	485	485
Vodorovná poloha osy (mm)	40	40	40	40	40
Minimální poloměr zatáčení (mm)	865	865	915	915	915
Minimální poloměr zatáčení bez uživatele (mm)	805	805	855	855	855
Šířka čepů (mm)	1290	1290	1340	1340	1340
Statická stabilita z kopce (X°)	17				
Statická stabilita do kopce (X°)	15,6				
Statická stabilita do kopce s pomůckami proti převržení (X°)	Neuvedeno				
Statická stabilita boční (X°)	16				
Úhel roviny sedáku (X°)	8	8	8	8	8
Účinná hloubka sedáku (mm)	505	505	555	555	555
Nominální hloubka sedáku (mm)	415	415	465	465	465
Účinná šířka sedáku (mm)	430	480	430	480	535
Výška povrchu sedáku na předním okraji (mm)	480	480	480	480	480
Úhel zádové opěrky (X°)	14	14	14	14	14
Úhel sedáku a zádové opěrky (X°)	95	95	95	95	95
Výška zádové opěrky (mm)	430 / 510**				
Výška područky nad sedákem (mm)	-	-	-	-	-
Úhel dolní končetiny a sedáku (X°)	116	116	116	116	116
Vzdálenost podnožky od sedáku (mm)	380–480				
Vzdálenost područky od sedáku (mm)	220	220	220	220	220
Přední umístění konstrukce područky (mm)	360	360	360	360	360

\* 430 mm skládací zádová opěrka / \*\* 510 mm skládací zádová opěrka

Model produktu	Agile				
Nominální šířka sedáku (palce)	16	18	16	18	20
Nominální hloubka sedáku (palce)	16	16	18	18	18
Velikost předního kola a zadního kola (palce)	8 x 14				
Maximální hmotnost uživatele (kg)	125				
Celková délka s nožní opěrkou (mm)	1025–1035		1085–1095		
Celková šířka (mm)	600	650	600	650	700
Celková výška (mm)	935 / 1015**				
Délka ve složeném stavu (mm)	750 / 790*		800 / 840*		
Šířka ve složeném stavu (mm)	280	280	280	280	280
Výška ve složeném stavu (mm)	760* / 930				
Celková hmotnost (kg)	12,2–12,7 / 12,5–13,0* / 12,7–13,2**				
Hmotnost nejtěžší součásti (kg)	11,0–11,5 / 11,3–11,8* / 11,5–12,0**				
Průměr poháněcích obručí (mm)	-	-	-	-	-
Vodorovná poloha osy (mm)	40	40	40	40	40
Minimální poloměr zatáčení (mm)	805	840	890	890	875
Minimální poloměr zatáčení bez uživatele (mm)	745	780	830	830	815
Šířka čepů (mm)	1230	1250	1300	1300	1400
Statická stabilita z kopce (X°)	Neuvedeno				
Statická stabilita do kopce (X°)	Neuvedeno				
Statická stabilita do kopce s pomůckami proti převržení (X°)	Neuvedeno				
Statická stabilita boční (X°)	Neuvedeno				
Úhel roviny sedáku (X°)	8	8	8	8	8
Účinná hloubka sedáku (mm)	505	505	555	555	555
Nominální hloubka sedáku (mm)	415	415	465	465	465
Účinná šířka sedáku (mm)	430	480	430	480	530
Výška povrchu sedáku na předním okraji (mm)	505	505	505	505	505
Úhel zádové opěrky (X°)	14	14	14	14	14
Úhel sedáku a zádové opěrky (X°)	95	95	95	95	95
Výška zádové opěrky (mm)	430 / 510**				
Výška područky nad sedákem (mm)	-	-	-	-	-
Úhel dolní končetiny a sedáku (X°)	116	116	116	116	116
Vzdálenost podnožky od sedáku (mm)	380–480				
Vzdálenost područky od sedáku (mm)	220	220	220	220	220
Přední umístění konstrukce područky (mm)	360	360	360	360	360
* 430 mm skládací zádová opěrka / ** 510 mm skládací zádová opěrka					



Model produktu	Agile				
Nominální šířka sedáku (palce)	16	18	16	18	20
Nominální hloubka sedáku (palce)	16	16	18	18	18
Velikost předního kola a zadního kola (palce)	8 x Q24				
Maximální hmotnost uživatele (kg)	125				
Celková délka s nožní opěrkou (mm)	1065–1070		1115–1120		
Celková šířka (mm)	605	655	605	655	705
Celková výška (mm)	940 / 1020**				
Délka ve složeném stavu (mm)	850* / 1020		900* / 1070		
Šířka ve složeném stavu (mm)	280	280	280	280	280
Výška ve složeném stavu (mm)	750	750	750	750	750
Celková hmotnost (kg)	13,9–14,4 / 14,2–14,7* / 14,4–14,9**				
Hmotnost nejtěžší součásti (kg)	8,6–9,1 / 8,9–9,4* / 9,1–9,6**				
Průměr poháněcích obručí (mm)	535	535	535	535	535
Vodorovná poloha osy (mm)	0	0	0	0	0
Minimální poloměr zatáčení (mm)	805	810	855	900	900
Minimální poloměr zatáčení bez uživatele (mm)	745	750	795	840	840
Šířka čepů (mm)	1245	1340	1295	1400	1400
Statická stabilita z kopce (X°)	17				
Statická stabilita do kopce (X°)	15,6				
Statická stabilita do kopce s pomůckami proti převržení (X°)	Neuvedeno				
Statická stabilita boční (X°)	16				
Úhel roviny sedáku (X°)	8	8	8	8	8
Účinná hloubka sedáku (mm)	505	505	555	555	555
Nominální hloubka sedáku (mm)	415	415	465	465	465
Účinná šířka sedáku (mm)	430	480	430	480	530
Výška povrchu sedáku na předním okraji (mm)	505	505	505	505	505
Úhel zádové opěrky (X°)	14	14	14	14	14
Úhel sedáku a zádové opěrky (X°)	95	95	95	95	95
Výška zádové opěrky (mm)	430 / 510**				
Výška područky nad sedákem (mm)	-	-	-	-	-
Úhel dolní končetiny a sedáku (X°)	116	116	116	116	116
Vzdálenost podnožky od sedáku (mm)	380–480				
Vzdálenost područky od sedáku (mm)	220	220	220	220	220
Přední umístění konstrukce područky (mm)	360	360	360	360	360

\* 430 mm skládací zádová opěrka / \*\* 510 mm skládací zádová opěrka

\* Skutečné specifikace produktu se liší od údajů v tabulce o  $\pm 1$  cm /  $\pm 0,5$  kg.

\* Skutečné specifikace produktu se mohou lišit v závislosti na různých konfiguracích.

\* Společnost Karma si vyhrazuje právo na úpravu informací v tomto dokumentu bez předchozího upozornění.

\* Pokud máte zájem o další informace o metodách měření specifikací invalidního vozíku, naskenujte kód QR, který obsahuje odkaz na pokyny na internetových stránkách Karma.



## **Máme velký sen**

Ať už je to individualizovaný invalidní vozík, invalidní vozík pro stojící uživatele, univerzální invalidní vozík nebo jiné zařízení na podporu mobility, všechny naše produkty jsou pečlivě navrženy dle přání a potřeb našich zákazníků. Naším motem je péče, empatie a dostupnost pro zákazníky.

Naše práce nás skutečně baví a těšíme se, že přineseme více sebedůvěry, radosti a potěšení ze života pro všechny s fyzickým handicapem po celém světě.

*těšíme se, že přineseme více sebedůvěry, radosti a potěšení ze života pro všechny s fyzickým handicapem po celém světě.*

Karma Medical nepřetržitě zlepšuje své produkty a příslušenství.

Změny mohou být provedeny bez předchozího upozornění.

# soma



KARMA MOBILITY S. L Evropské centrum podpory.  
[www.karmamobility.es](http://www.karmamobility.es)  
+34 984 390 907  
karma @karmamobility.es

**KARMA MEDICAL PRODUCTS CO., LTD.**  
[www.KarmaMedical.com](http://www.KarmaMedical.com)  
+886 5 206 6688  
globalsales @karma.com.tw

110400000952 Datum vydání: 02/2021 V.01